



# 智慧機器人學系

Department of Intelligent Robotics

## 課程手冊

112 學年度大學部入學生適用

學系網址：<https://intersci.nptu.edu.tw>

辦公室位置：屏商校區教學二館 B1

辦公室電話：(08)766-3800 轉 33501



## 目 錄

學系簡介 .....	1
學系專業課程 .....	10
通識教育課程與教學 .....	15
通識課程科目一覽表 .....	18
不計入通識學分之課程一覽表 .....	27
英語檢定通過標準表 .....	28
通識教育課程實施辦法 .....	29
大學部學生預先修讀學士及碩士學位辦法 .....	31
學生修讀輔系(所)辦法 .....	32
學生成績優異提前畢業辦法 .....	34
選課須知 .....	35
校外實習課程實施辦法 .....	37
學生校外實習作業要點 .....	38
智慧機器人學系學生校外實習作業原則 .....	40
獎助學生取得專業證照實施辦法 .....	42
學生取得專業證照資格獎勵表 .....	43
專業證照獎勵標準表 .....	44
智慧機器人學系實務專題課程實施要點 .....	46

# 智慧機器人學系簡介

## 【發展沿革】

本學系未改制前為電腦與智慧型機器人學士學位學程，成立於 99 學年度屏東教育大學理學院下，為配合學校推行校內系所整併，曾於 103-104 學年度停招兩屆，103 年 8 月屏東教育大學與屏東商業技術學院合併成屏東大學，在 105 學年度起改隸資訊學院並恢復招生，109 學年度改制為智慧機器人學系。

智慧機器人產業目前已經成為全球科技研究發展的重點之一。行政院產業科技發展策略會議選定國家未來十大新興產業來帶動新興科技的創新突破，期以提高產品附加價值及增加產業國際競爭能力，其中未來的重點產業包含智慧型機器人。為厚植本校轉型為一般綜合大學的完整基礎並培養智慧機器人產業需求人才，整合本校資訊學院人力、資源與研發能量，除可帶動本校科際整合之學術研究發展之外，亦能促進產業技術研發能力與產業界互動連結，進而培育符合國家及產業所需之智慧機器人產業科技人才。

## 【教學特色】

本學系發展方向以培養電腦與智慧型機器人工程相關產業科技人才，強化臺灣科技產業研發能量為目標，訓練學生紮實的資通訊理論與學術研究能力，搭配通識課程，培育具人文關懷之高科技人才，培養學生具有獨立思考能力與團隊合作精神。

## 【教學目標】

為配合國家產業政策，本學系發展方向以整合智慧型機器人與資通訊技術及培育高科技人才為目標，除了在一般資訊科技與智慧型機器人專業領域訓練外，並訓練學生紮實的資通訊理論與學術研究能力，培養其獨立思考能力與團隊合作精神。本學系畢業生除了有充足的資通訊能力和表達能力，以利進入電腦與智慧型機器人相關產業就業市場，亦可以選擇國內外研究所繼續深造，每位畢業生可依據自己的性向選擇未來發展方向。

## 【師資陣容】

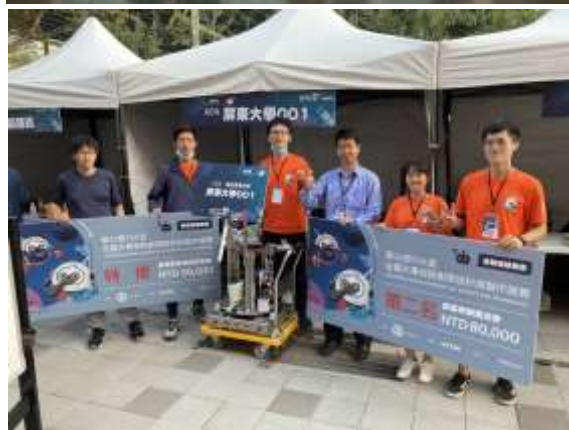
- 一、本學系之師資網羅資訊學院資訊科學系、資訊工程學系、電腦與通訊學系及資訊管理學系領域師資團隊、資源及研發能量，組成優質專業之教學與研究團隊。
- 二、教師專長背景包括：機器人學、自動控制、機構設計、資訊工程、機電整合、電腦網路、影像處理、機率統計、電漿技術、半導體元件與製程、專利工程、機械手臂建模分析，奈米材料力學計算等研究專長。

## 【學系亮點】

- 107 學年度通過中華工程學會(IEET)工程教育(EAC)國際認證。
- 教育部核定 109 學年度增設「智慧機器人學系」。
- 從 2016 年起連續舉辦全國創意智能機器人主題競賽，榮獲各界好評。
- 畢業學生開創崛碼科技有限公司及開創動動手學習中心，從事機器人教育輔導事業。
- 建置勞委會合格機電整合丙級技術士技能檢定術科測試場地。
- 108 年度「工具機教學設備更新計畫」獲得教育部補助 800 萬元，建置智慧機械實驗室。
- 109 年度「購置教學研究相關儀器及設備改善計畫」獲得教育部補助 1,000 萬元，建置智慧機械手臂實驗室。
- 2023 年通過中華工程學會(IEET)工程教育(EAC)國際認證。
- 111 及 112 年承辦勞動部勞動力發展署新尖兵試辦計畫，開設先進機械手臂機電整合與 CNC 工具機機械班。
- 郭怡萱同學榮獲 111 學年度畢業生-屏大之光。

### 【參加競賽表現】

- 2016 年亞洲機器人運動競技大賽，榮獲工業機器人大挪移第 3 名。
- 2016 年第 11 屆工業機器人競賽，榮獲 C 組物流管理第 1 名與技術獎。
- 2016 年第一屆全國創意智能機器人主題競賽，分別榮獲 Mbot 闖關競賽大專院校及社會人士組第 2、3 名。
- 2016 年第一屆全國創意智能機器人主題競賽，榮獲自走車避障比賽大專院校及社會人士組第 3 名。
- 2017 年工業機器人競賽物流管理：大專院校在學學生及產業界人士，榮獲第 1 名。
- 2017 年第 21 屆 TDK 盃全國大專院校創思設計與製作競賽，榮獲飛行組第 3 名。
- 2019 年亞洲智慧型機器人競賽，榮獲大專組第 4 名。
- 2019 年第 23 屆 TDK 盃全國大專院校創思設計與製作競賽，分別榮獲自動組第 3 名(獎金 5 萬元)及創意獎佳作。
- 2019 年亞洲機器人競賽-正修科大運動競技大賽，分別榮獲第 1 名與佳作。
- 2020 年第 24 屆 TDK 盃全國大專院校創思設計與製作競賽，榮獲創意獎第 3 名。
- 2020 年亞洲機器人競賽-正修科大機器人循跡競速競賽，榮獲第 1 名、第 2 名、佳作。
- 2020 年亞洲機器人競賽-總決賽，榮獲第 2 名。
- 2020 年屏東縣馬達節能產品應用創意競賽，分別榮獲優勝及佳作。
- 2021 年 ISME 第三屆福星熱能創意競賽，榮獲第 2 名及獎金 3 萬元。
- 2021 年第 25 屆 TDK 盃全國大專院校創思設計與製作競賽，分別榮獲自動組競賽獎第 2 名(獎金 8 萬元)及自動組創意獎特優(獎金 3 萬 5 千元)。
- 2022 亞洲智慧型機器人大賽 ONLINE，分別獲得機器人障礙挑戰大專組第 1 名及機器人競速挑戰大專組第 1 名。
- 2022 年亞洲機器人運動競技大賽，分別榮獲第二名、第三名、第四名及佳作。
- 2022 年 ITSA 全國大專校院程式設計即刻挑戰賽，榮獲全國第 3 名。
- 111 學年度 VR/AR 教育應用創作競賽，榮獲全國第 1 名。
- 2023 年中工會學生分會論文競賽，榮獲資訊組佳作。





### 【學生創業】

- 開創崛碼科技有限公司，從事機器人教育輔導事業。
- 開創動動手學習中心，從事機器人教育輔導事業。

### 【研究實驗室】

本學系的專用空間都在屏商校區教學二館 B1 區域，目前建置 11 間特色實驗室，有智慧機械實驗室、智慧型機器人實驗室、機電整合實驗室、智慧機械手臂實驗室、VR 人才培育訓練室、智慧製造實驗室、智慧系統實驗室、計算智慧應用實驗室、智慧控制與力學實驗室、智慧感測實驗室、智慧影像處理實驗室。

主要設備有：CNC3+2 軸工具機、CNC3 軸工具機、CNC 車床、機電整合丙級檢定設備、車載機器人系統、競速自走車、智慧型自走車、AI 智慧型兩足行走人形機器人、移動式機器人結合影像視訊開發套件、五軸機械手臂、光固化 3D 印表機、一般型 3D 印表機、VR 萬向行動平台、3D 掃描器、環景攝影機、即時 VR 影像合成系統、達爾文機器人等相關機器人開發設備。



智慧機器人學系特色實驗室

## 【未來出路】

### 一、就業管道

本學系畢業生出路多元，主要就業市場有機器人產業、半導體製程與研發、基礎科學與技術研究開發人員與電腦程式設計等。目前，具智慧型機器人產業背景的高科技人力出現供不應求之情況，因此本學系學生就業前景十分看好。

### 二、進修深造

本學系學生可繼續進修的領域：電機、電子、資訊與智慧型機器人等研究所。因此，本學系學生深造機會非常多，同時本學系規劃輔導課程，以增進學生專門課程知識，提升學生競爭力。

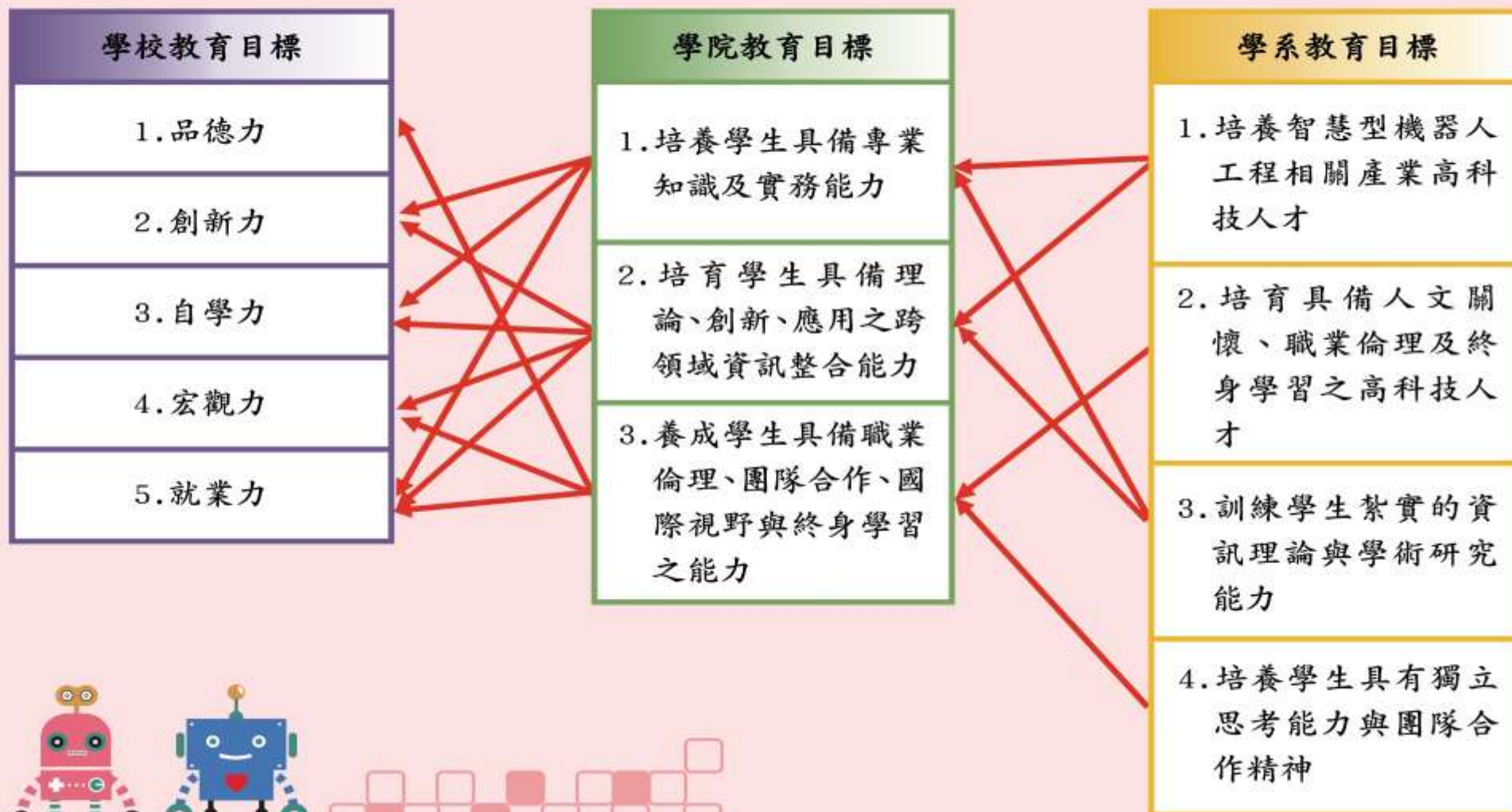
### 三、自行創業

從事機器人教育輔導相關事業。

編號	專業能力	對應參考課程
1	自動化系統工程師	可程式控制與實驗(一)、可程式控制與實驗(二)、自動控制、自動控制實驗、資料庫系統、模糊控制概論、馬達控制
2	機電設計工程師	機電整合、機構學、氣壓學、機器人學、馬達控制、電路學與實驗、電子學與實驗、感測與轉換
3	自動控制工程師	工程數學、動力學、自動控制、自動控制實驗、模糊控制概論、數位訊號處理、感測與轉換
4	電控工程師	數位系統導論與實驗、可程式控制與實驗(一)、可程式控制與實驗(二)、馬達控制、自動控制、機電整合
5	自動化設備工程師	氣壓學、可程式控制與實驗(一)、可程式控制與實驗(二)、機器人基礎實作與實驗(一)、機器人基礎實作與實驗(二)、馬達控制、自動控制、機電整合、數位系統導論與實驗
6	程式設計工程師	程式設計(一)、程式設計(二)、物件導向程式設計(一)、物件導向程式設計(二)、軟體工程、資料庫系統、資料結構、人工智慧、智慧型裝置程式設計、網頁設計與應用
7	機構設計工程師	靜力學、動力學、工程圖學、機構學、CAD/CAM 綜合加工實習
8	CNC CAD/CAM 工程師	機械加工概論、工程圖學、CNC 工具機、機構學、CAD/CAM 綜合加工實習



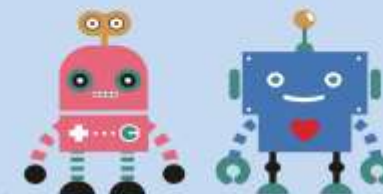
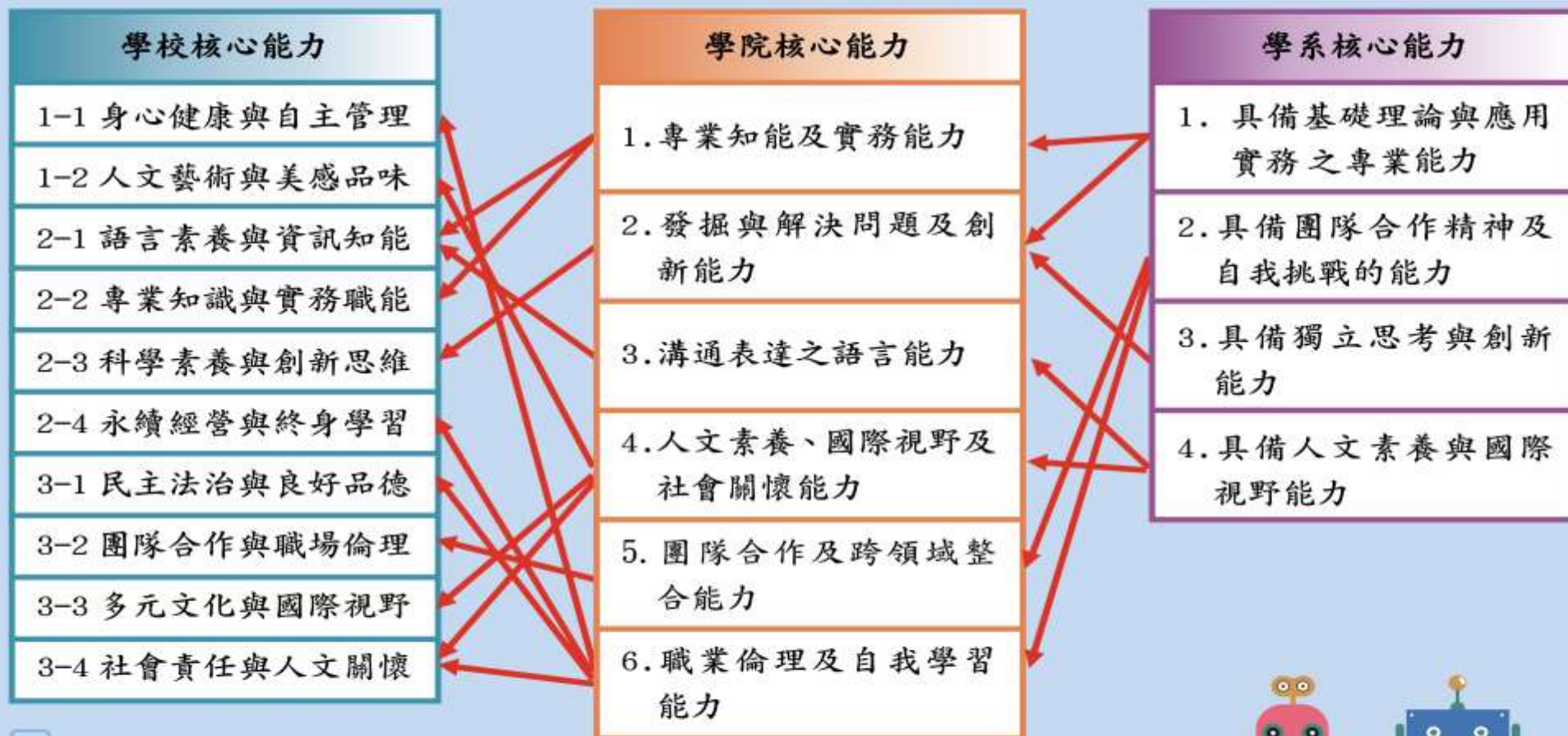
# 智慧機器人學系教育目標關聯圖







# 智慧機器人學系核心能力關聯圖



【課程地圖】



# 智慧機器人學系課程地圖





## 學系主任及專任師資簡介

### 【學系主任】



鄭淵明 副教授

最高學歷：國立交通大學 機械博士

專 長：平行式工具機、精密機械、油壓控制、切削力學

聯絡電話：08-7663800 轉 33500，33512

電子信箱：chengym@mail.nptu.edu.tw

---

### 【專任教師】



石佳弘 副教授

最高學歷：日本神戶大學 自然科學研究科工學博士

專 長：數位學習、網路通訊、最佳化演算法

聯絡電話：08-7663800 轉 32639

電子信箱：hiroshi@mail.nptu.edu.tw



賴昱俊 副教授

最高學歷：國立雲林科技大學 工程科技研究所博士

專 長：智慧型控制、機器人學、機電整合

聯絡電話：08-7663800 轉 32601

電子信箱：lclai@mail.nptu.edu.tw



董柏昌 助理教授

最高學歷：美國紐約大學 電機工程研究所 博士

國立台灣大學電子工程研究所 碩士

國立台灣大學機械工程學系 學士

專 長：電漿技術、半導體元件與製程、機器人學、專利工程

聯絡電話：08-7663800 轉 32617

電子信箱：bcdong@mail.nptu.edu.tw



李健 助理教授

最高學歷：國立中山大學 機械與機電工程學系博士

專 長：機械設計、機電整合、農業電動車輛、食品加工機械

聯絡電話：08-7663800 轉 33659

電子信箱：clee@mail.nptu.edu.tw



楊柏遠 助理教授

最高學歷：國立高雄科技大學 電機工程系博士

專 長：計算智慧、系統建模與模擬、穩健優化技術

聯絡電話：08-7663800 轉 32612

電子信箱：pyyang@mail.nptu.edu.tw



邱碩峯 助理教授

最高學歷：國立台灣大學 應用力學研究所 博士

專 長：控制系統設計、機械手臂建模分析、奈米材料力學計算

聯絡電話：08-7663800 轉 32658

電子信箱：sfchiu@mail.nptu.edu.tw

## 智慧機器人學系專業課程

**112 學年度入學生適用【經 110-2-第 1 次校課程會議(111.04.14)修正通過】**

◎最低畢業學分：128學分。專業必修 62學分，選修 38學分（含）以上，自由或跨系（校）選修學分數至多承認 20學分。通識學分數：28學分。

◎需參與 20 場校內外舉辦與本學系相關領域之學習活動（含專題演講、產業參訪、證照研習、校內外專業競賽等），始得申請畢業。採認方式詳如 附件 1 課外學習積點採認表。

課程代碼	課程名稱	學分	時數	必修	112		113		114		115		先修科目/備註
					一年級		二年級		三年級		四年級		
					上	下	上	下	上	下	上	下	
課程：專業課程（必修 62 學分、選修 38 學分、最低修習 100 學分）													
領域：專業必修（修習 62 學分）													
CGC1101	計算機概論 Introduction to Computer Science	3	3	必	3 (3)								
CGC1102	程式設計(一) Programming (I)	3	3	必	3 (3)								
CGC1103	微積分 Calculus	3	3	必	3 (3)								
CGC1104	智慧型機器人概論與實驗(一) Introduction of Intelligent robot and Lab (I)	3	3	必	3 (3)								
CGC1202	可程式控制與實驗(一) Programmable Logic Control and Lab (I)	3	3	必		3 (3)							
CGC1106	電路學與實驗 Electric Circuits and Lab	3	3	必		3 (3)							
CGC1107	線性代數 Linear Algebra	3	3	必		3 (3)							
CGC1108	機械加工概論 Introduction of Machining	3	3	必		3 (3)							
CGC1109	智慧型機器人概論與實驗(二) Introduction of Intelligent robot and Lab (II)	3	3	必		3 (3)							
CGC2101	資料結構 Data Structures	3	3	必			3 (3)						
CGC2102	工程數學 Engineering Mathematics	3	3	必				3 (3)					工程數學(一)更名



課程 代碼	課程名稱	學 分	時 數	必 選 修	112		113		114		115		先修 科目 /備 註
					一年級		二年級		三年級		四年級		
					上	下	上	下	上	下	上	下	
CGC2103	機器人基礎實作與實驗(一) Basic Implementations and Experiments for Robot ( I )	3	3	必			3 (3)						微處理機 系統與實 驗(一)更 名
CGC2104	物件導向程式設計(一) Object-Oriented Programming ( I )	3	3	必			3 (3)						
CGC2105	靜力學 Statics	3	3	必			3 (3)						工程力學 (一)更名
CGC2106	機器人基礎實作與實驗(二) Basic Implementations and Experiments for Robot ( II )	3	3	必				3 (3)					微處理機 系統與實 驗(二)更 名
CGC3101	機器人進階實作與實驗(一) Advanced Implementations and Experiments for Robot ( I )	3	3	必					3 (3)				Capstone 課程
CGC3102	機構學 Mechanism	3	3	必					3 (3)				
CGC3103	自動控制 Automatic Control System	3	3	必					3 (3)				
CGC3104	機器人進階實作與實驗(二) Advanced Implementations and Experiments for Robot ( II )	3	3	必						3 (3)			Capstone 課程
CGC3105	機器人學 Robotics	3	3	必						3 (3)			
CGC3106	專題研究 Independent Study	2	4	必						1 (2)	1 (2)		
領域：專業選修（至少修習 38 學分）													
CGC1201	氣壓學 Pneumatics	3	3	選	3 (3)								
CGC1105	普通物理 General Physics	3	3	選	3 (3)								

課程 代碼	課程名稱	學分	時數	必修 選修	112		113		114		115		先修 科目 /備註
					一年級		二年級		三年級		四年級		
					上	下	上	下	上	下	上	下	
CGC1203	計算機概論(深碗課程) Introduction to Computer Science (deep bowl)	1	1	選	1 (1)								
CGC1204	Linux 系統概論 Introduction of Linux system	3	3	選		3 (3)							
CGC1205	程式設計(二) Programming (Ⅱ)	3	3	選		3 (3)							程式設計 (一)
CGC2201	電子學與實驗 Electronics and Lab	3	3	選			3 (3)						
CGC2202	可程式控制與實驗(二) Programmable Logic Control and Lab (Ⅱ)	3	3	選			3 (3)						可程式控制與實驗 (一)
CGC2203	網頁設計與應用 Design and Applications of Homepage	3	3	選			3 (3)						
CGC2204	工程圖學 Engineering Drawing	3	3	選			3 (3)						
CGC2206	網路程式設計 Network Programming	3	3	選				3 (3)					
CGC2207	資料庫系統 Database Systems	3	3	選				3 (3)					
CGC2208	物件導向程式設計(二) Object-Oriented Programming (Ⅱ)	3	3	選				3 (3)					
CGC2209	馬達控制 Motor Control	3	3	選				3 (3)					
CGC2210	CNC 工具機 CNC Machine	3	3	選				3 (3)					
CGC2211	動力學 Dynamics	3	3	選				3 (3)					工程力學 (二)更名
CGC2212	數位系統導論與實驗 Digital Systems Introduction and Experiment	3	3	選				3 (3)					
CGC3201	無線通訊與實驗 Wireless Communication and Lab	3	3	選					3 (3)				
CGC3202	機電整合 Mechatronics	3	3	選					3 (3)				
CGC3203	智慧型裝置程式設計 Smart Device Programming	3	3	選					3 (3)				

課程 代碼	課程名稱	學 分	時 數	必 選 修	112		113		114		115		先修 科目 /備 註
					一年級		二年級		三年級		四年級		
					上	下	上	下	上	下	上	下	
CGC3204	影像處理 Image Processing	3	3	選					3 (3)				
CGC3205	CAD/CAM 綜合加工實習 CAD/CAM Integrated Machining Practice	3	3	選					3 (3)				
CGC3206	機率學 Probability Theory	3	3	選					3 (3)				
CGC3207	感測與轉換 Sensor and Converter Technology	3	3	選						3 (3)			
CGC3208	自動控制實驗 Automatic Control Lab	3	3	選						3 (3)			
CGC3209	人工智慧 Artificial Intelligence	3	3	選						3 (3)			
CGC3210	電腦視覺 Computer Vision	3	3	選						3 (3)			
CGC3211	物聯網概論與應用 Introduction to internet of things principles and applications program	3	3	選						3 (3)			
CGC4201	軟體工程 Software Engineering	3	3	選							3 (3)		
CGC4202	數位訊號處理 Digital Signal Processing	3	3	選							3 (3)		
CGC4203	模糊控制概論 Fuzzy Control	3	3	選								3 (3)	
CGC4204	遊戲設計 Game Design	3	3	選								3 (3)	
CGC4205	嵌入式系統 Embedded System	3	3	選								3 (3)	
CGC4211	校外實習(A) Internship(A)	3	40	選					3 (40)				二升 三 暑，每週 40 小時， 共計 8 週。
CGC4212	校外實習(B) Internship(B)	3	40	選							3 (40)		三升 四 暑，每週 40 小時， 共計 8 週。
CGC4213	校外實習(C) Internship(C)	9	40	選							9 (40)		四上，每 週 40 小 時，共計 18 週。
CGC4214	校外實習(D) Internship(D)	9	40	選								9 (40)	四下，每 週 40 小 時，共計 18 週。

## 國立屏東大學智慧機器人學系課外學習積點採認表

112 年 06 月 27 日 111 學年度第 2 學期第 5 次系務會議修正通過

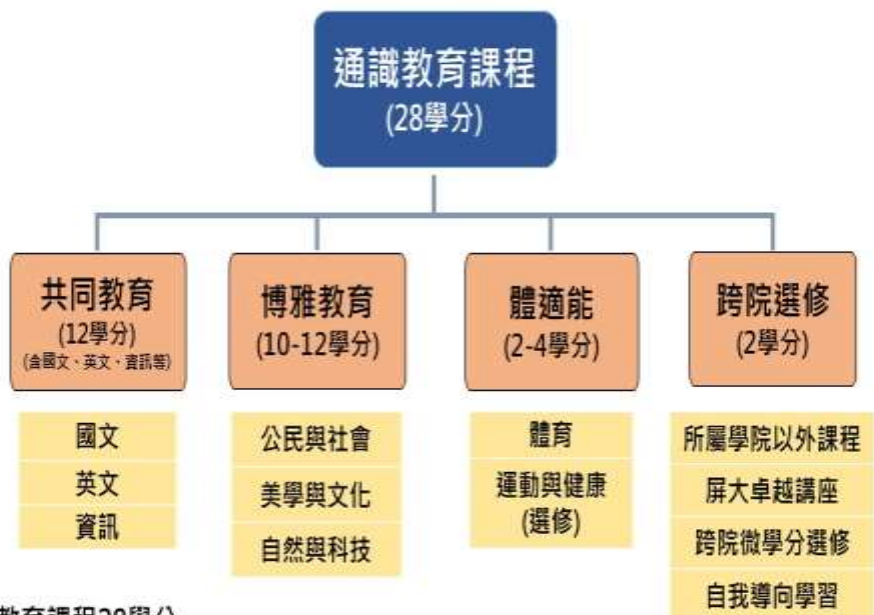
類別	項目	採認數(點)		備註
競賽	國際性競賽	獲獎	20/人	1. 單一項目重複報名不可重複採計 2. 不同項目可累計 3. 全國性競賽成績比照 (1)第 1 名：特優、冠軍、金牌、白金獎 (2)第 2 名：優等、亞軍、銀牌、金獎 (3)第 3 名：甲等、季軍、銅牌、銀獎
		參賽證明	1/人	
	全國性競賽	第 1 名	6/人	
		第 2 名	5/人	
		第 3 名	4/人	
		第 4 名	3/人	
		參賽證明	1/人	
	資訊學院實務專題 成果競賽	第 1 名	4/人	1. 大四學生參加競賽獲得佳作以上者，可得 點數 2. 大一至大三學生參加觀摩者，可得點數
		第 2 名	3/人	
		第 3 名	2/人	
佳作以上		1/人		
觀摩		1/人		
學術	具審稿制度之國際 期刊	獲刊登	20/篇	作者不只一人時，扣除指導教授後除以其餘 人數計算點數，並採無條件捨去
	科技部大專學生研 究計畫	獲補助且得獎	20/件	
		獲補助	10/件	
	國際學術研討會	獲刊登	15/篇	
	國內學術研討會	獲刊登	10/篇	
證照及專利	國際級證照	不分級	5/張	1. 僅採計入學後取得之證照及專利 2. 同類型但不同級別可累計 3. 專利發明人不只一人時，扣除指導教授後 除以其餘人數計算點數，並採無條件捨去
	專業證照	甲 級	20/張	
		乙 級	15/張	
		丙 級	5/張	
		單一級	4/張	
	國內專利	發明專利	20/項	
		新型專利	5/項	
國際專利	由學系相關會議認定			
專題演講	校內外舉辦之專題 演講及研討會	參加證明	1/場	主題須與學系專業或工程領域相關
校外參訪	校內單位舉辦之團 體校外參訪	參加證明	1/次	參訪對象重複時不予累計
協辦活動	協助學系舉辦之大 型活動	幹部	3/場	由學系相關會議認定
		工作人員	2/場	
	學系服務	協助相關服務	1/次	1. 限大四生提出申請，1 次 2 小時採認為 1 點，上限以 5 點為原則 2. 學生事先向系辦提出申請，由系主任核可 認定
其他性質	無法認定之項目	由系務會議核可認定		

- 本表各類學習活動皆須與本學系專業或工程領域相關，否則不予採計。
- 參與競賽、學術活動及申請專利皆須以本校名義申請且須自付相關必要費用。
- 國際性競賽：國際組織合辦或協辦，符合國際賽事規範之競賽。
- 國際學術研討會：大會網頁及會議進行均採全英文模式，台灣舉辦之會議亦可。
- 接受系上補助的競賽，其獎盃/獎牌歸屬學系，其餘由帶隊老師自行決定。
- 就業或實習相關說明會，不予採認積點。

# 112 學年度通識教育課程與教學

## 一、課程結構圖

### 112學年度日間學士班通識課程架構圖 (日間學士班)



※通識教育課程28學分

※跨院選修2學分：至他學院選修課程、屏大卓越講座、跨院微學分選修、自我導向學習。

※博雅課程3類課群每類至少修習2學分，共計10-12學分。

※博雅教育課程10-12學分、體適能2-4學分，二者合計至少修習14學分。



## 二、通識教育學分數

課程分類	課程	學分數	時數	學分數小計
共同教育	國文	4	4	12
	英文	6	8 <sup>*1</sup>	
	資訊	2	2	
體適能	體育	2	4	2-4
	運動與健康(選修)	2 <sup>*2</sup>	2	

課程分類	課群	修業規定	學分數小計
博雅教育	公民與社會	3 類課群每類課群 至少修習 2 學分	12-14 <sup>*3</sup>
	美學與文化		
	自然與科技		

課程分類	課程	修業規定	學分數
跨院選修	所屬學院以外課程	修習左列任一課程 共 2 學分	2
	屏大卓越講座		
	跨院微學分選修		
	自我導向學習		

課程分類	課程	修業規定	學分數
全民國防教育	國防通識	選修	1 <sup>*5</sup>

\*1 實施日間部大一上、下學期「英語自學」課程，每學期累計 16 小時，進修部不實施。

\*2 運動與健康(選修)進修學士班不實施。

\*3 博雅教育課程 12-14 學分、體適能 2-4 學分，二者合計至少修習 16 學分。

\*4 跨院選修可修習以下任一課程共 2 學分：至他院選修課程、屏大卓越講座、跨院微學分選修、自我導向學習。跨院選修進修學士班不實施。

\*5 全民國防教育課程其學分不計入通識學分及各學系最低畢業學分。

如有異動，請同學以大武山學院最新公告為依據

### 三、英文畢業門檻

- (一)為強化本校學生英文能力，提升其專業深造與就業競爭之知識基礎與涵養，訂定學生英文基本能力鑑別審核及輔導實施要點。
- (二)本校大學部日間部各系（不含產學專班）一百零四學年度起入學學生在規定修業年限內，除應修滿該學系(學位學程)最低畢業學分外，其英文能力須達該學系(學位學程)訂定之英文基本能力標準，始具畢業資格。各學系(學位學程)通過標準表請參考共同教育中心網頁。
- (三)參加校外英檢考試後請依每學期公告之時程表上傳證照至畢業門檻管理系統、攜正本至系辦複驗、至系統檢視審核結果。
- (四)校內英文基本能力檢定考試由大武山學院共同教育中心規劃辦理(本測驗英語學系不適用)，每位同學一學年度限參加一次，費用免費，如當次報名未到且未請假，則下學年度暫停參加資格一次。本考試僅做為通過本校英文門檻使用，不提供成績證明，通過者由大武山學院共同教育中心登錄通過，未通過者可申請考試證明參加本校推廣教育中心開設之英文認證補強班。

### 四、本校抵修通識課程之相關規定

通過相當全民英檢中高級初試以上檢定者，可檢具證明依通過級數辦理抵修英文課程，其抵修標準如下：

(一)通過相當全民英檢中高級初試以上之檢定者，得抵修一年級英文課程(四學分)。

(二)通過相當全民英檢中高級複試以上之檢定者，得抵修一年級英文課程及二年級英文課程(六學分)。

外籍學生得申請並經本學院認定核可後，抵修一年級英文課程(四學分)，或一年級英文課程及二年級英文課程(六學分)。

應用英語學系及英語學系學生之抵修標準由所屬學系訂定之。

凡申請通過抵修者，由註冊組登錄「抵修」並授予學分數。

除應用英語學系及英語學系學生，抵修基礎學術英文者，二年級英文課程則優先安排修讀專業學術英文。如欲改選其他課程請至共同教育中心辦理。

### 五、屏東學課程

為培養學生在地關懷、社會責任與國際視野，實踐學校教學與地方脈動的連結，推動必修屏東學課程。以屏東之自然、人文、社會、教育、科技、管理及產業等範疇，豐富學生學習歷程與在地生活經驗，並促進跨學科應用與實踐。

112 學年度(含)以後入學之日間部大學生，須修畢屏東學課程始得畢業，「屏東學」課程係指本校學術單位開設課程名稱含「屏東學」字樣之課程。

修課建議如下所列：

學院別	課程名稱	開課單位
人文社會學院學生	屏東學概論	人文社會學院
其他學院學生	屏東學磨課師、屏東學講座、屏東學	博雅教育中心

# 112 學年度通識課程科目一覽表

110.4.14 110 學年度第 2 學期第 1 次校課程委員會議修正通過

分類	類別	課程編碼	課程名稱	總學分	總時數	必選修	一年級		二年級		三年級		四年級		備註
							上	下	上	下	上	下	上	下	
共同教育(計 12 學分)	國文課程	GEC1111	國文(上) Chinese	4	4	必	2								
		GEC1121	國文(下) Chinese					2							
	英文課程	GEC1212	基礎學術英文(上) Basic Academic English I	4	6	必	2								實施日間部大一、下學期「英語自學」課程。
		GEC1222	基礎學術英文(下) Basic Academic English II					2							
		GEC1230	教育英文 English for Education	2	2	必			2(擇一學期修)						大二上學期或下學期修
		GEC1231	人文社會英文 English for Humanity and Social Issues												
		GEC1232	商管英文 English for Business Management												
		GEC1233	資訊英文 English for Information Technology												
		GEC1234	科學溝通英文 English for Science Communication												
		GEC1235	專業學術英文 English for Specific Academic Purposes												
	資訊課程	GEC1301	網頁設計 Webpage Design	2	2	選									1. 通識資訊課程修習 2 學分，擇任一學期修。 2. <u>資訊課程資訊學院各系所(含日夜間)不必修習，不足學分數(2 學分)由博雅教育課程補足。</u>
		GEC1311	數位影像處理 Digital Image process	2	2	選									
		GEC1304	進階網頁設計 Advanced Webpage Design	2	2	選									
		GEC1307	影音編輯設計與製作 Video Production	2	2	選									
		GEC1308	動畫設計 Animation Design	2	2	選									
		GEC1309	文書處理與應用 The Application Of Word-Processing	2	2	選									
		GEC1310	試算表應用 Excel spreadsheet-Applications	2	2	選									
		GEC1312	計算機概論 Introduction to Computer Science	2	2	選									
		GEC1313	商業簡報應用 Business Presentation-Application	2	2	選									
		GEC1314	程式設計 Computer Programming	2	2	選									

類別	課程	課程名稱	學分	時數	必選修	備註
----	----	------	----	----	-----	----

		編碼				
博雅教育(計10-12學分)	一、公民與社會	GEC2102	倫理學與道德推理 Ethics and Moral Reasoning	2	2	選
		GEC2103	邏輯與批判思考 Logic and Critical Thinking	2	2	選
		GEC2106	應用倫理與跨領域對話 Applied Ethics and Interdisciplinary dialogue	2	2	選
		GEC2116	職業道德與職場倫理 Workplace and Professional Ethics	2	2	選
		GEC2302	海洋人文社會科學導論 Introduction to the Oceanic Humanities and Social Sciences	2	2	選
		GEC2323	台灣環境與社會發展 Environment and Social Development in Taiwan	2	2	選
		GEC2341	創業管理 Entrepreneurship Management	2	2	選
		GEC2342	新媒體導論 Media and Society	2	2	選
		GEC2401	媒體與社會 Media and Society	2	2	選
		GEC2402	憲法與人權 The Constitution and Human Rights	2	2	選
		GEC2403	社會科學通論 Introduction to Social Science	2	2	選
		GEC2404	法律與生活 Law and Life	2	2	選
		GEC2405	政治學通論 Introduction to Politics	2	2	選
		GEC2406	社會學通論 Introduction to Sociology	2	2	選
		GEC2407	心理學通論 Introduction to Psychology	2	2	選
		GEC2408	經濟學通論 Introduction to Economics	2	2	選
		GEC2409	管理學通論 Introduction to Management	2	2	選
		GEC2410	法學通論 Introduction to Law	2	2	選
		GEC2411	國際關係 International Relations	2	2	選
		GEC2412	生活經濟學 Economics of Life	2	2	選
		GEC2413	社會分析專題 Issues on Social Analysis	2	2	選
		GEC2415	愛情、婚姻與家庭 Love, Marriage and the Family	2	2	選
		GEC2417	管理思想概論 Introduction to Management Thoughts	2	2	選
		GEC2419	個人理財規劃 Personal Financial Planning	2	2	選
		GEC2422	性別、空間與社會 Gender, Space and Society	2	2	選
		GEC2423	人際溝通 Inter-Personal Communication	2	2	選

GEC2424	財富管理 Wealth Management	2	2	選
GEC2425	性別關係 Gender Relationship	2	2	選
GEC2426	生涯規劃 Career Development	2	2	選
GEC2431	公共政策通論 Introduction of Public Policy	2	2	選
GEC2434	非營利組織與社會參與 Nonprofit Organizations and Social Participation	2	2	選
GEC2436	國際禮儀 International Etiquette	2	2	選
GEC2438	全球化與兩岸關係 Globalization and Cross- Strait Relation	2	2	選
GEC2439	社會企業與公益創新 Social Enterprise and Public Welfare Innovation	2	2	選
GEC2440	偏鄉數位關懷 Online English Study Companions for Rural Areas	2	2	選
GEC2442	永續發展與社會實踐 Sustainable Development and Social Practice	2	2	選
GEC2443	NFT 虛擬貨幣與數位媒體 NFT: Virtual Currency and Digital Media	2	2	選
GEC2444	高齡社會與現代生活 Aging Society and Modern Life	2	2	選
GEC2516	性別與科學 Gender and Science	2	2	選
GEC2522	智慧財產權 Intellectual Property Right	2	2	選



類別	課程 編碼	課 程 名 稱	學分	時數	必選修	備註
博雅教育(計10-12學分)	二、美學與文化	GEC1102 應用國文 Applied Chinese	2	2	選	
		GEC2101 哲學與當代議題 Philosophy and Contemporary Issues	2	2	選	
		GEC2104 東方哲學與生活智慧 Eastern Philosophy and Life Wisdom	2	2	選	
		GEC2105 創意思考 Creative Thinking	2	2	選	
		GEC2108 人文經典之現代詮釋 Modern Interpretations on Classics of the Humanities	2	2	選	
		GEC2109 生死學通論 Introduction to Thanatology	2	2	選	
		GEC2111 世界宗教與多元文化 Religions and Multiculture	2	2	選	
		GEC2112 電影與人生 Films and Life	2	2	選	
		GEC2114 生命教育 Life Education	2	2	選	
		GEC2120 人生哲學 Philosophy of Life	2	2	選	
		GEC2121 儒家思想與現代生活 Confucianism and Modern Life	2	2	選	
		GEC2122 正念與生活 Mindfulness and Life	2	2	選	
		GEC2201 文學與創作 Literature and Creative Writing	2	2	選	
		GEC2204 文學與電影 Literature and Film	2	2	選	
		GEC2205 詩詞賞析 Classic Poetry Appreciation	2	2	選	
		GEC2206 小說選讀 Selected Readings of Chinese Novels	2	2	選	
		GEC2207 文學與人生 Literature and Life	2	2	選	
		GEC2208 性別與文學 Gender and Literature	2	2	選	
		GEC2210 英語短篇小說選讀 Selected Readings of English Short Stories	2	2	選	
		GEC2211 英語青少年文學 Adolescent Literature in English	2	2	選	
		GEC2212 視覺文化導論 Introduction to Visual Culture	2	2	選	
		GEC2213 表演藝術 Performing Arts	2	2	選	
		GEC2214 音樂欣賞 Introduction to Music Appreciation	2	2	選	
		GEC2215 世界音樂 World Music	2	2	選	
		GEC2216 歌劇欣賞 Introduction to Western Opera	2	2	選	
		GEC2217 音樂與媒體 Music and Media	2	2	選	

GEC2218	古典音樂賞析 Classical Music Appreciation	2	2	選
GEC2219	陶藝欣賞 Ceramics Appreciation	2	2	選
GEC2220	美學與鑑賞 Aesthetics and Appreciation	2	2	選
GEC2221	藝術欣賞 Art Appreciation	2	2	選
GEC2223	文學欣賞 Literature Appreciation	2	2	選
GEC2227	書篆美學 Aesthetics of Calligraphy and Seal Carving	2	2	選
GEC2228	速寫與人生 Sketch and Life	2	2	選
GEC2229	音樂科技與應用 Music Technology and Application	2	2	選
GEC2230	國際設計趨勢 International Design Trends	2	2	選
GEC2301	世界文化史 History of World Cultures	2	2	選
GEC2303	族群與多元文化 Ethnicity and Multicultural	2	2	選
GEC2304	史學通論 Introduction to History	2	2	選
GEC2307	台灣通史 History of Taiwan	2	2	選
GEC2308	西洋通史 History of Western Civilization	2	2	選
GEC2309	中國文化史 History of Chinese Culture	2	2	選
GEC2310	歷史人物分析 Historical Character Analysis	2	2	選
GEC2311	探索中國景觀 China Landscape	2	2	選
GEC2312	世界環境與人文地理 World Environment and Human Geography	2	2	選
GEC2313	台灣環境與生活方式 Environment and Life Style in Taiwan	2	2	選
GEC2319	德文(一) German(I)	2	2	選
GEC2320	德文(二) German(II)	2	2	選
GEC2321	台灣與海洋 Ocean and Taiwan	2	2	選
GEC2322	台灣電影 Taiwan Cinema	2	2	選
GEC2324	閩南文化通論 Introduction to Southern Fukien Culture	2	2	選
GEC2326	台灣族群與文化 Ethnic Groups and Culture in Taiwan	2	2	選
GEC2330	中國文字與文化 Chinese Characters and Culture	2	2	選
GEC2331	美國文化探索 Exploration of American Culture	2	2	選

	GEC2332	日本文化探索 Exploration of Japanese Culture	2	2	選	
	GEC2335	台灣文化概論 Introduction to Taiwan Culture	2	2	選	
	GEC2338	東南亞社會與文化 Society and Culture of SouthEast Asia	2	2	選	
	GEC2339	屏東學 Pingtung Studies	2	2	選	
	GEC2437	語文創意表達 Creative Language and Communication	2	2	選	
	GEC2445	屏東學磨課師 Pingtung Studies MOOCs (112 學年度新增)	1	1	選	必選，2 擇 1
	GEC2446	屏東學講座 Pingtung Studies Lecture Series (112 學年度新增)	1	1	選	必選，2 擇 1

類別	課程 編碼	課 程 名 稱	學分	時數	必選修	備註
博雅教育(計10-12學分)	三、自然與科學	GEC2441 音樂與健康 Music and Health	2	2	選	
		GEC2501 STS 導向自然科學通論 Introduction to Natural Science: A Science- Technology - Society Approach	2	2	選	
		GEC2502 科技與文明發展 Technology and Development of Civilization	2	2	選	
		GEC2503 <del>科技新知通論</del> <del>Introduction to Living Technology</del>	<del>2</del>	<del>2</del>	<del>選</del>	
		GEC2506 生物科技與倫理 Biotechnology and Ethics	2	2	選	
		GEC2507 生物、醫學與健康 Biology, Medicine and Health	2	2	選	
		GEC2508 生活科技通論 Introduction to Daily Science and Technology	2	2	選	
		GEC2510 物理科學與生活應用 Physical Sciences for Daily Life	2	2	選	
		GEC2511 化學與生活應用 Chemistry for Daily Life	2	2	選	
		GEC2512 數學與生活應用 Mathematics for Daily Life	2	2	選	
		GEC2513 大眾科學與傳播 Public Science and Communication	2	2	選	
		GEC2514 健康促進與安全教育 Introduction to Health Promotion and Safety Education	2	2	選	
		GEC2517 數學史 History of Mathematics	2	2	選	
		GEC2521 數學探索 Exploration of Mathematics	2	2	選	
		GEC2524 統計分析與生活應用 Application of Statistics in Daily Life	2	2	選	
		GEC2528 健康促進與休閒管理 Health Promotion and Leisure Management	2	2	選	
		GEC2529 音樂、情感與大腦 Music ,Feeling and Brain	2	2	選	
		GEC2601 生命科學通論 Introduction to Life Science	2	2	選	
		GEC2603 地球科學通論 Introduction to Earth Science	2	2	選	
		GEC2604 自然科學通論 Introduction to Natural Science	2	2	選	
		GEC2606 科學教育通論 Introduction to Science Education	2	2	選	
		GEC2608 環境科學通論 Introduction to Environmental Science	2	2	選	
		GEC2609 校園環境與永續發展 Campus Environment and Sustainable Development	2	2	選	

類別	課程 編碼	課 程 名 稱	學分	時數	必選修	備註
	GEC2610	台灣海洋環境與生態保育 Taiwan Ocean Environment and Ecology Conservation	2	2	選	
	GEC2611	海洋生命科學導論 Introduction to Marine Life Science	2	2	選	
	GEC2612	環境化學 Environmental Chemistry	2	2	選	
	GEC2613	環境變遷與永續發展 Environmental Change and Sustainable Development	2	2	選	
	GEC2615	台灣生態環境與資源保育 Ecological and Environmental Conservation in Taiwan	2	2	選	
	GEC2617	環境與生態 Environment and Ecology	2	2	選	



分類	類別	課程編碼	課程名稱	總學分	總時數	必修	一年級		二年級		三年級		四年級		備註
							上	下	上	下	上	下	上	下	
體適能	體育課程	GEC4211	體育(上) Physical Education	2	4	必	1								體育開設於日間部大一及進修部大二上下學期各一學分二小時
		GEC4221	體育(下) Physical Education					1							
	體育特殊班	GEC4207	適應體育 Adapted Physical Education	2	4	必	1	1							1. 身心障礙及特殊學生修習2學期之課程。 2. 一般生因故傷病(持公立醫院證明),經由該班授課教師認定後得入班,傷病因素排除後,應回一般體育班上課。
	運動與健康	GEC4202A	體育-籃球 Physical Education -Basketball	2	2	選									1. 體育選修課程採興趣選項分組實施,大二以上同學可任選一門課程修習。 2. 體育選修課程至多認列2學分。
		GEC4202B	體育-排球 Physical Education -Volleyball	2	2	選									
		GEC4202C	體育-羽球 Physical Education -Badminton	2	2	選									
		GEC4202D	體育-桌球 Physical Education -Table Tennis	2	2	選									
		GEC4202E	體育-網球 Physical Education -Tennis	2	2	選									
		GEC4202F	體育-足球 Physical Education -Soccer	2	2	選									
		GEC4202G	體育-撞球 Physical Education -Billiard	2	2	選									
		GEC4202H	體育-高爾夫 Physical Education -Golf	2	2	選									
		GEC4202I	體育-慢速壘球 Physical Education -Slow Pitch Softball	2	2	選									
		GEC4202J	體育-木球 Physical Education -Woodball	2	2	選									
		GEC4202K	體育-法式滾球 Physical Education -Petanque	2	2	選									
		GEC4202L	體育-律動 Physical Education -Eurhythmics	2	2	選									
		GEC4202M	體育-太極拳 Physical Education -Tai Chi	2	2	選									
		GEC4202N	體育-有氧舞蹈 Physical Education -Aerobic Dance	2	2	選									
		GEC4202O	體育-彼拉提斯 Physical Education -Pilates	2	2	選									
		GEC4202P	體育-瑜珈 Physical Education -Yoga	2	2	選									
		GEC4202Q	體育-水域運動 Physical Education -Water Sports	2	2	選									

分類	類別	課程編碼	課程名稱	總學分	總時數	必修	一年級		二年級		三年級		四年級		備註
							上	下	上	下	上	下	上	下	
體適能	運動與健康	GEC4202R	體育-直排輪 Physical Education -Roller Sports	2	2	選									1. 體育選修課程採興趣選項分組實施，大二以上同學可任選一門課程修習。 2. 體育選修課程至多認列通識學分 2 學分。
		GEC4202S	體育-帶式橄欖球 Physical Education -Tag Rugby	2	2	選									
		GEC4202T	體育-體適能 Physical Education -Physical Fitness	2	2	選									
		GEC4202U	體育-進階游泳 Physical Education -Advanced Swimming	2	2	選									

分類	類別	課程編碼	課程名稱	總學分	總時數	必修	一年級		二年級		三年級		四年級		備註
							上	下	上	下	上	下	上	下	
國防教育	不計入通識學分	GEC5105	全民國防教育軍事訓練-國防政策 All-out Defense Education Military Training - National Defense Policies	1	2	選									1. 軍訓內含護理課程。 2. 學分數不採學分數內，僅記載於歷年成績單中。 3. 至少須修滿 4 個學期之軍訓相關課程，始得報考預官。 4. 可折抵役期（每學期可折抵 4 天）。
		GEC5106	全民國防教育軍事訓練-國防科技 All-out Defense Education Military Training - Defense Technology	1	2	選									
		GEC5107	全民國防教育軍事訓練-防衛動員 All-out Defense Education Military Training - Defense Mobilization	1	2	選									
		GEC5108	全民國防教育軍事訓練-全民國防 All-out Defense Education Military Training - Civil Defense	1	2	選									
		GEC5109	全民國防教育軍事訓練-國際情勢 All-out Defense Education Military Training - International Situations	1	2	選									

不計入通識學分之課程一覽表

系所（學系）	課群名稱	課程名稱	備註
智慧機器人學系	自然與科技	資訊管理通論	※資訊學院各科系不必修習 <u>共同教育資訊課程(2 學分/2 小時)</u> ，不足 2 學分由博雅教育課程補足。依規定，無法計入該學生之通識學分。
		科技新知通論	

## 英語檢定通過標準表

機器人學系	
校內英檢	450
GEPT	中級初試
NEW TOEIC	450 以上
TOEFL-ITP	457
TOEFL-IBT	57
IELTS	3.5
CSEPT	第一級 230 分
CAMBRIDGE MAUN SUITE	PET
BULATS/Linguaskill Business	B1
Linguaskill General	A2
FLPT-ENGLISH	聽讀：195 分以上、口說：S-1+
GET	B1
NETPAW	中級
G-TELP	Level 3

# 國立屏東大學通識教育課程實施辦法

111年5月27日本校110學年度第2學期第3次大武山學院課程委員會議修正通過

111年6月9日本校110學年度第2學期第2次教務會議修正通過

- 第一條 本校為培養學生具有多元知能與全人素養，特訂定通識教育課程實施辦法（以下簡稱本辦法）。
- 第二條 本校大學部學生除產學專班、國際生另行規定外，應修畢通識教育課程至少二十八學分始得畢業。除通識跨院選修課程外，非屬大武山學院（以下簡稱本學院）開設之課程，不得採計為通識教育課程之學分。
- 第三條 通識教育課程分為共同教育課程、博雅教育課程、體適能課程及通識跨院選修課程等四項，各項修習學分數如下：
- 一、共同教育課程：必修十二學分。
  - 二、博雅教育課程：日間學士班必修十至十二學分，進修學士班必修十四學分。
  - 三、體適能課程：日間學士班體育(含適應體育)必修二學分二學期，運動與健康選修零至二學分一學期；進修學士班體育必修二學分二學期。
  - 四、通識跨院選修課程：必修二學分。
- 第四條 共同教育：包括國文、英文、資訊等課程
- 一、國文：開設於日間部及進修部，大一修習國文上下學期共四學分。
  - 二、英文：開設於日間部及進修部，大一修習基礎學術英文上下學期共四學分，並實施大一英文自學上下學期各一小時；大二擇一修習下列英文課程一學期二學分。
    - (一)教育英文（實用級、進階級）
    - (二)人文社會英文(實用級、進階級)
    - (三)商管英文(實用級、進階級)
    - (四)資訊英文(實用級、進階級)
    - (五)科學溝通英文(實用級、進階級)
    - (六)專業學術英文
  - 三、資訊：開設於日間部及進修部，通識資訊課程二學分。
- 第五條 博雅教育：開設於日間部及進修部，分為公民與社會、美學與文化及自然與科技等三類課群，應於全校共選時段開設課程，日間學士班每類課群至少修習二學分；進修學士班則不限課群修讀，107學年度(含)前入學之進修學士班得適用之。
- 博雅教育課程之規劃、開設、審查、教師聘任，由博雅教育中心統籌辦理。
- 第六條 體適能：體育開設於日間部大一及進修部大二上下學期各一學分二小時，運動與健康開設於日間部大二以上一學期二學分，由體育室規劃辦理。
- 第七條 通識跨院選修：日間部學士班就以下課程選修之，至多採認二學分；進修學士班不實施：
- 一、至他院選修課程。
  - 二、屏大卓越講座。
  - 三、跨院微學分選修。
  - 四、自我導向學習。

第八條 為增進全民國防知識、提升國家防衛意識，得開設全民國防教育選修課程，由軍訓暨校安中心規劃辦理，其學分不計入通識教育學分及各系最低畢業學分。

第九條 修習通識教育課程相關規定如下：

一、修習通識教育課程不得列計為各學系或學位學程之自由選修學分。

二、各學系或學位學程若有不計入通識學分之通識教育課程者，應自行訂定相關規定並充分告知學生。

三、博雅教育十至十二學分；體適能二至四學分，二者合計至少修習十四學分。

第十條 通識教育課程之選課及申請抵免等事宜，悉依本學院公告之時程及相關規定辦理。

第十一條 本辦法經本校大武山學院課程委員會、教務會議通過，陳請校長核定後公布實施；修正時亦同。

**本規章負責單位：大武山學院**



# 國立屏東大學大學部學生預先修讀學士及碩士學位辦法

112年3月30日本校111學年度第2學期第1次教務會議通過

第一條 為鼓勵本校大學部優秀學生繼續留在本校就讀相關所、系碩士班，並期達到連續學習及縮短修業年限，特訂定大學部學生預先修讀學士及碩士學位辦法（以下簡稱本辦法）。

第二條 本辦法錄取之學生兼具學士學位學生及碩士班預修研究生（以下簡稱預研究生）資格。

第三條 大學部學生入學後，得於二年級下學期，合於各所、系「碩士班預修研究生甄選作業要點」之甄選資格者，於每學年第二學期開學後向各所、系提出申請，經各所、系甄選通過者，取得預研究生資格。

各所、系除應公告甄選通過之預研究生名單外，並於六月底前將甄選通過之名單送教務處（職涯發展暨教育推廣處）備查，以憑辦理選課事宜。

第四條 凡取得本校預研究生資格後，若因休學、實習等因素，且未喪失學籍者，仍適用本辦法。

第五條 各所、系應訂定「碩士班預修研究生甄選作業要點」，其規定內容應含申請資格、錄取名額、甄選標準及程序，經所、系務及院務會議通過，並提送教務會議審議通過後公布實施，修正時亦同。

第六條 具預研究生資格之大三及大四學生，得選修其資格所屬所、系以外所、系之碩士班課程，每學期選修之碩士班課程得不受本校規定之學分數限制。惟成為正式碩士班研究生之後，於大學期間所修非所屬資格所、系碩士班課程，須受本校學生抵免學分要點有關研究生抵免學分上限規定之限制。

第七條 取得預研究生資格後，必須於本校學則規定之修業期限內取得學士學位，並參加本校碩士班甄試入學或一般入學考試，經錄取後，完成註冊入學，始正式取得碩士班研究生資格。

第八條 預研究生正式成為本校碩士班研究生後，其於大學期間修習完成之研究所學分課程，可申請抵免碩士班研究生應修學分數（不含論文學分，且不受本校學生抵免學分要點有關研究生抵免學分上限規定之限制）；但所預修之課程若已計入大學部畢業學分數內，則不得再申請抵免碩士班學分數。

第九條 預研究生於大學期間所修讀之碩士班課程，不另收學分費。

第十條 本辦法如有未盡事宜，悉依本校及相關法令規定辦理。

第十一條 本辦法經教務會議通過，陳請校長核定後公布實施；修正時亦同。

本規章負責單位：教務處註冊組

# 國立屏東大學學生修讀輔系(所)辦法

112年3月30日本校111學年度第2學期第1次教務會議通過

第一條 本辦法依大學法第二十八條、學位授予法第十四條及本校學則規定訂定之。

第二條 選修學士班輔系之課程應以該學系科目表為依據，至少修習其專門科目二十學分，但主系與輔系之相同必修科目學分，不得兼充為輔系之科目學分，若因此而學分數不足者，應由輔系指定替代科目以補足所差學分，並檢具書面報告送教務處(職涯發展暨教育推廣處)(以下簡稱職推處)備查。

碩士班學生加修其他系(所)碩士班作為輔系(所)及博士班學生加修碩士班或其他系(所)博士班為輔系(所)者，由各加修學系(所)自訂應加修科目及學分數(惟不得低於12學分)，經系院相關會議及校課程委員會通過後實施。

非師資培育學生選修師資培育學系為輔系，其所修學分不予採認為師資職前教育課程(含教育專業課程及教育實習課程)，但經本校甄選通過取得相同師資類科師資生資格後，其課程學分抵免，依本校國民小學、幼稚園及特殊教育教師教育學程修習辦法辦理。

第三條 本校學士班學生得依規定申請修讀其他學系為輔系，修讀碩士班或博士班之研究生得申請本校同級或向下一級之輔系(包含學系、所、學位學程)。

輔系(所)學分應在原屬學系(所)規定最低畢業學分數以外加修之；有關設置輔系(所)後可接受輔系(所)學生之名額、標準與條件，由各該學系(所)訂定作業要點，並提教務會議通過後公告。

第四條 學士班學生自二年級起至修業年限最後一年第一學期止(不包含延長修業年限)，得申請修讀輔系。

研究生得自一年級起至最高修業年限第一學期止，得申請修讀輔系(所)。

學生於修讀輔系(所)前一學期申請，並應於每年三月底前，依公告方式向原肄業學系(所)提出申請，由原學系(所)主管審查，並經所選輔系(所)主管同意，送請教務長(職推處處長)核定及公告後，自次學期起開始修讀。申請修讀輔系(所)者，前一學期學業成績由各系(所)訂定之。

已核准修讀輔系(所)一次者，不得再申請，但由原肄業學系(所)轉入前已核准之輔系(所)者，得申請以原肄業學系(所)為輔系(所)。

第五條 選修輔系(所)之課程不得與主系(所)課程相同；輔系(所)課程應視為學生之選修科目，如未取得輔系(所)資格者，除研究生下修學士班輔系科目學分外，所修學分得併入畢業學分計算。

第六條 選修輔系(所)學生，其每學期學業成績，以主系(所)及輔系(所)課程之學分合併計算，並依照本校學則有關規定辦理。

輔系(所)課程得於暑假開課，所修學分及成績，依本校暑期修課要點辦理。

第七條 學生修讀輔系(所)之課程，以採隨班附修為原則；學士班學生修讀輔系如須另行開設專班時，修讀學生應依學分數於期限內繳交學分費。因修習輔系(所)而延長修業年限或於延長修業年限中修讀輔系(所)，其修習總學分數在九學分以下者，應繳交學分費並依實際修習學分數收取雜費，在十學分以上者，應繳交全額學雜費。

碩、博士班研究生修習輔系(所)除繳交主系(所)學雜費基數及學分費外，依修習輔系(所)

學分數另須繳交規定之學分費。碩士班學生加修學士班輔系，學分費依學士班學分費收費標準收費。

第八條 凡修滿輔系(所)規定之科目與學分成績及格者，其授予學位名冊、歷年成績表及學位證書應加註輔系(所)名稱；但畢業時尚未修滿輔系(所)規定之科目與學分者，其學位證書不加註輔系(所)名稱。

第九條 修讀輔系(所)學生，已符合原學系(所)應屆畢業資格，但未能修畢輔系(所)科目與學分者，得申請放棄修讀輔系(所)資格。

前項申請放棄修讀輔系(所)資格，第一學期應於十二月三十一日之前，第二學期應於五月三十一日之前提出申請，並經兩系所主管同意後送教務處(職推處)核備。凡未申請放棄者不得將該學分抵充為主系(所)之選修學分。

第十條 他校修讀輔系學生轉學本校後，如願繼續修讀輔系者，應依規定提出申請。

第十一條 學生於規定修業年限屆滿未修足輔系(所)之科目學分，不得申請發給有關輔系(所)之任何證明；但凡選定輔系之學生轉學時，其修業證明書應加註輔系名稱。

但放棄修讀輔系(所)資格或退學者，其歷年成績表及相關證明文件均不予註記輔系(所)名稱。

第十二條 本辦法如有未規定事宜，悉依本校學則及有關法令之規定辦理。

第十三條 本辦法經教務會議通過，陳請校長核定後公告實施；修正時亦同。

本規章負責單位：教務處註冊組

# 國立屏東大學學生成績優異提前畢業辦法

106年11月16日本校106學年度第1學期第1次教務會議修正通過  
107年1月22日教育部臺教高（二）字第1060173539號函同意備查

- 第一條 本辦法依據大學法第二十六條第二項暨本校學則規定訂定之。
- 第二條 學士班學生符合下列規定者，得申請提前一學期或一學年畢業：
- 一、修滿該學系畢業應修之科目及學分數。
  - 二、操行成績每學期在八十分以上。
  - 三、學業成績每學期平均在八十分以上。
  - 四、累計三學期學業成績名次在該學系該年級學生數前百分之十以內者。
- 第三條 申請提前畢業應在三年級下學期或四年級上學期學期考試結束成績確定後，次學期註冊日前提出申請，逾期不得辦理。
- 第四條 申請提前畢業學生，應填具申請書並檢附相關證明文件，經所屬學系學院主管及教務處審核通過，簽請校長核定後，方得辦理畢業離校手續。
- 第五條 學生修滿該學系應修最低畢業科目學分，但未符合提前畢業之規定者，不得提前畢業，仍應註冊入學，並依學則規定辦理選課。
- 第六條 轉學三年級及入學後經提高編班年級至三年級以上之學生，因在本校肄業期間短暫，不得申請提前畢業。
- 第七條 本辦法經教務會議通過，陳請校長核定後公布實施，並報教育部備查；修正時亦同。

本規章負責單位：教務處註冊組

# 國立屏東大學選課須知

112 年 3 月 30 日本校 111 學年度第 2 學期第 1 次教務會議修正通過

## 一、定義

- (一) 本須知所稱系(所)含學位學程。
- (二) 完成選課程序：係指本校學生依據本選課須知完成選課，並經教務處課務組(職涯發展暨教育推廣處進修教學組)確認且登錄於選課系統資料庫而言。
- (三) 選課確認：係指第二次選課後，於課務組公告時間內，學生請自行至學生資訊系統進行確認。

## 二、修習學分數

- (一) 學士班：
  - 1、學生每學期修習學分數不得多於二十五學分，一至四年級不得少於九學分。但產學專班學生不受此限，學生每學期所修科目學分由各系自訂之。
  - 2、日間學士生修習研究所日間碩士班課程，其學分之採認依本校學生抵免學分要點辦理。
  - 3、預備研究生之修課，另依本校大學部學生預先修讀學士及碩士學位辦法規定辦理。
- (二) 研究所：每學期選課學分之上下限，悉依各系(所)之研究生修業要點等規定辦理。
- (三) 每學期選課學分數含跨校、院、所、系、班選課學分數，不得低於下限或高於上限。
- (四) 超修：
  - 1. 學士生於本校前一學期學業成績平均分數應達八十分以上，或學期成績在該班名次前百分之十以內者，始可提出申請。但情況特殊檢附證明文件經就讀系(所)主管審核同意及教務長核准者，不在此限。
  - 2. 學士生每學期超修學分數至多六學分；博、碩士生每學期超修學分數及相關規定由各系(所)自訂。
  - 3. 超修應經系(所)主管同意後，於公告之選課日程內至教務處課務組(職涯發展暨教育推廣處進修教學組)辦理。
  - 4. 申請人完成超修申請後，仍應自行至線上加選超修之未額滿課程，若課程選修人數已額滿，則應依規定辦理加簽。

## 三、選課程序

- (一) 選課方式以網路線上選課為原則；並依教務處課務組公告之「網路選課操作說明」為準。
- (二) 選課時間依教務處課務組公告之「選課日程表」為準。
- (三) 選課時，預修碩士班或雙主修、輔系、各類教育學程等課程者，應於選課時，自行點選「課程用途」欄之用途選項。
- (四) 第二次選課後，學生應於課務組公告時間內，登錄學生資訊系統確認選課結果。對於選課結果有疑義時，應於課務組公告之人工特殊選課處理時間內，學生自行列印「已選課程清單」至各開課單位辦理。如逾公告時間，餘特殊情形需請系(所)專簽至教務處核准後辦理。
- (五) 跨學制(部)修課者應經系(所)主任同意，並依學雜等費收費退費要點繳交學分費。
- (六) 日間學士生符合下列情形之一者，得申請修習夜間之課程：
  - 1. 大三以上學士生(含延修生)經系(所)主任核可者。
  - 2. 經核准修讀輔系、雙主修或學程之學生。



3. 參加雙聯學制者。

4. 經核准選修校外實習者。

(七) 夜間學士班學生符合下列條件之一者得跨至日間學士班修課：

1. 學生前學期學業成績名次在該系(所)年級學生數前百分之十以內者。

2. 重(補)修或選修者。

#### 四、選課規定

(一) 不得選修已修畢且成績及格之科目，違反規定者，所選科目之學分不計入畢業學分內，惟當學期成績及畢業成績，均列入計算。

(二) 修習各類課程應依本校學雜等費收費退費要點之規定繳交學分費，未依規定繳交學分費者，所選相關科目予以扣考登記或刪除課程類別之註記。修習跨院所系學分學程課程者，另依相關規定辦理。

(三) 各系(所)之專業課程，以該系(所)學生優先選課為原則。

(四) 各科目之選課人數已達上限而無法經由網路線上加選課程時，如有特殊原因仍需加選者，應至各開課單位辦理加簽登記，由教務處課務組(職涯發展暨教育推廣處進修教學組)辦理人工加選作業。

#### 五、課程停開

(一) 選課人數未達該科目開班人數下限時，本組在知會開課系(所)後得將該科目課程予以停開。

(二) 遇有課程停開情形時，已選該停開科目之學生可自行上網改選其他未額滿課程；如逾線上選課時間，應於本組公告三日內，親自至本組辦理改選，但改選之科目人數已達上限時，則不得改選該科目。

#### 六、停修課程

(一) 學生選修之課程於學期中因故無法繼續修習時，可於開學後之第六週至第十週、暑期課程停修於第五週(含)前向教務處課務組(職涯發展暨教育推廣處進修教學組)提出申請，逾期概不受理。

(二) 課程未達扣考標準者可提出申請，每學期停修課程以一至二科為限，且停修後之總學分數不得低於每學期最低總修習學分數下限，惟延長修業年限學生停修後至少應修習一個科目。

(三) 停修課程之學分費(學分學雜費)已繳交者不予退費，未繳交者仍應補繳。

(四) 停修課程仍須登載於當學期成績單及歷年成績表，於成績欄註明「停修」或「W」(即 Withdrawal)；停修課程之學分數不計入當學期修習學分總數。

(五) 學生因情況特殊檢附證明文件，經任課教師、就讀學系(所)主管及教務長簽准同意者，不受第一、二款之限制。

七、本須知如有未盡事宜，悉依本校相關規定辦理。

八、本須知經教務會議通過，陳請校長核定後公布實施；修正時亦同。

本規章負責單位：教務處課務組

# 國立屏東大學校外實習課程實施辦法

111 年 12 月 15 日本校 111 學年度第 1 學期第 2 次教務會議修正通過

- 第一條 為拓展學生實務經驗，並強化理論與實務之聯結，以提升學生就業所需能力，特訂定本校校外實習課程實施辦法（以下簡稱本辦法）。
- 第二條 各系(所)應依本校實習就業輔導處學生校外實習作業要點之規定辦理學生校外實習。
- 本校學生實習總目標，期藉由實習驗證課堂所學，透過實作累積經驗，以提升學生就業能力，進而達成學用合一之教育目標。
- 第三條 本辦法所稱校外實習課程，係指下列四種型態，不含師資培育法規定之教育實習：
- (一)學期課程：開設九學分，至少為期十八週之校外實習課程，修讀實習課程期間，除參加定期返校之座談會或研習活動等外，學生應全時於實習機構實習。
- (二)學年課程：開設十八學分，至少為期三十六週之校外實習課程，修讀實習課程期間，除參加定期返校之座談會或研習活動等外，學生應全時於實習機構實習。
- (三)海外實習課程：以學期、學年開設之課程為限，實習地點依教育部相關辦法之規定辦理。
- (四)其他實習課程：由各系（所）依其課程與教學需求訂定，同一學期每學分應配合至少八十小時實習時數，每一門校外實習課程學分數以九學分為上限（不包括校外參訪及實務見習等）。
- 各系(所)開設之校外實習課程，其必(選)修及總學分數由各系(所)依本辦法為原則自訂，並送系(所)、院、校級課程委員會審查通過後，始得開課。
- 第四條 各系(所)應於開課前公告次學期或暑假校外實習課程之科目、實習機構名稱、輔導或任課教師等相關資訊，並告知合約書內容，以供學生選課。
- 第五條 實習輔導教師：
- 一、各系(所)應聘請本校專任教師擔任實習輔導教師。
- 二、實習輔導教師應於學生實習期間不定期訪視所屬學生，瞭解實習生實務工作內容及工作規範，提供實習輔導和繳交作業的指導，以進行各項實習評估與考核。實地訪視的次數至少二次以上，並填寫學生校外實習訪視紀錄表。
- 三、實習指導教師如發現不適宜實習時，應協助學生更換實習機構，其已實習時數不予承認。學生非經核可不得中斷實習，否則實習成績以零分計算。
- 四、輔導老師應善盡輔導責任，於學期成績送交截止日前，將輔導紀錄繳交至各(系)所備查。
- 第六條 實習生因缺勤情形致實習機構辭退或終止實習者，實習成績不予及格。缺勤時數達該門課程規定時數三分之一者，該次校外實習課程成績以零分計算。
- 第七條 校外實習課程之選課、成績登錄、出缺勤考核，應依本校相關規定辦理。
- 第八條 本辦法如有未盡事宜，悉依教育部及本校相關規定辦理。
- 第九條 本辦法經教務會議通過，陳請校長核定後公布實施，修正時亦同。

# 國立屏東大學學生校外實習作業要點

112年3月2日本校第94次行政會議修正通過

一、本校為使學生專業理論與實務相結合，增進實務經驗，提早體驗職場，並促進產學合作，以培養學術及實務經驗兼備之人才，特訂定本要點。

二、本要點所稱校外實習，係指下列實習型態，師資培育生之實習，應依本校師資培育中心相關規定辦理：

(一)正式課程之校外實習：

各系所依據本校教務處校外實習課程實施辦法規定所開設之實習課程。

(二)非課程型態之校外實習：

本校各系所、學位學程學生得參加公部門來函提供實習機會之校外實習，惟須經各系所、學位學程確認該實習與專業領域相關，並選派實習指導老師；實習申請經錄取後，由各系所、學位學程辦理簽約事宜並協助學生投保意外險。

三、作業方式：

本校學生校外實習課程之實施由各系所、學位學程主導，職涯發展暨教育推廣處協助推動實習業務；其工作職掌分別如下：

(一)各系所、學位學程工作配合事項：

1. 實習前準備：

(1)學生校外實習之實施，應由各系所、學位學程依「學生校外實習機構評估表」進行實習機構評估，協助學生至國內、外合格之公民營事業機構實習，經雙方同意簽訂實習合約書。

(2)訂定媒合分發實習學生機制；學生實習工作性質須與學生就讀學系相關。

(3)學生前往業界實習前，應辦妥相關保險事宜。

(4)學生前往校外實習前，各系所、學位學程應舉辦行前說明會，說明實習機構之職場環境以及實習相關注意事項。

(5)學生實習前，各系所、學位學程應與實習機構共同為學生擬訂個別實習計畫，並經系級校外實習委員會審查通過。

2. 實習中輔導：

各系所、學位學程應指定實習指導老師落實實地輔導訪視，並確認各2項學生權益事項，每學期(實習期間)至少2次以上，且應填寫「學生校外實習訪視紀錄表」、「學生校外實習成績考核表」後送各該系所、學位學程，以了解或評估學生實習狀況。

3. 實習後效益評估：

(1)學生實習期滿由實習指導老師評定成績送教務處備查。

(2)成績評定之標準方式由各系所、學位學程自訂。

(3)辦理實習學生畢業後流向調查。

(4)收集實習機構對實習學生評估、實習學生對實習自評。

(5)辦理實習後成果說明會。

(二)職涯發展暨教育推廣處工作內容：

1. 依據教育部相關規定建立實習整體運作機制。
2. 提供廠商名單供各系所、學位學程參考。
3. 協助辦理其他學生校外實習業務相關事宜。

四、各系所、學位學程推動學生校外實習應配合前述辦理事項，並另行訂定作業原則，送職涯發展暨教育推廣處備查。

五、學生參加校外實習，勿由學生自行尋覓實習機構，須至各系所、學位學程預先填寫「學生校外實習申請表」，經各該系所、學位學程核准後繳交「學生校外實習家長同意書」。學生因故須轉換實習機構或終止實習者，須填送「學生校外實習轉換實習機構或終止實習申請表」，經同意後始得辦理。

六、為處理學生實習期間有關各項實習作業諮詢、糾紛與爭議處理機制，本校應成立學生校外實習委員會；其設置要點另訂之，且開設校外實習課程之系所、學位學程須設置系級校外實習委員會。

七、本要點如有未盡事宜，悉依教育部及本校相關規定辦理。

八、本要點經行政會議通過後實施。

**本規章負責單位：職涯發展暨教育推廣處職涯輔導組**

# 國立屏東大學智慧機器人學系學生校外實習作業原則

112 年 3 月 7 日本學系 111 學年度第 2 學期第 2 次系務會議修正通過  
112 年 3 月 16 日資訊學院 111 學年度第 2 學期第 1 次院務會議修正通過

- 第一條 為使學生提早體驗職場，建立正確工作態度，特依據本校學生校外實習作業要點第四點規定，訂定本作業原則。
- 第二條 本學系之實習目標在於使學生：
- (一)瞭解機器人相關行業之經營現況。
  - (二)體驗機器人相關職場之實務工作。
  - (三)增加機器人相關職場之技術能力。
  - (四)培養從事機器人實務工作之志趣。
  - (五)加強機器人理論與實務之相互印證。
- 第三條 本學系校外實習課程為九學分之選修課，校外實習期間為學生於四年級上或（及）下學期實施為主，除不可抗拒因素提出具體理由外，以每學期實習滿四點五個月（同一企業或集團）為原則，除參加學校定期返校之座談會或研習活動等外，學生應全時於實習機構實習，學生應於四年級上或（及）下學期結束前完成實習。
- 第四條 實習單位以與本校簽定建教合作合約書之廠商或經本學系審核通過，經由本學系安排簽定「校外實習合約書」後，分發學生前往實習。
- 第五條 媒合分發學生實習應以學生之興趣及其食宿方便性為最大考量，如人數超過企業分配之名額，得以公開面試來決定其分發結果。
- 第六條 學生參加校外實習，需預先填寫「學生校外實習申請表」，經本學系核准後簽寫「學生校外實習同意書」，再經家長簽章同意後送本學系存查。學生因故須轉換實習機構者，須填送「學生校外實習轉換實習機構申請表」，經同意後始得轉換。
- 第七條 學生前往業界實習前，應辦妥相關保險事宜。除屬有給薪者由實習機構辦理勞、健保及勞工退休金提撥或由學生自付外；無給薪者保險費由本學系相關經費或補助款支付。
- 第八條 學生前往業界實習前應辦理行前座談會，將有關實習規定及生活作習等注意事項詳細說明，並讓實習學生瞭解遵循；同時為因應實習機構工作特性，並接受實習廠商的輪班安排。
- 第九條 實習課程之開課、勤惰、成績處理及學生選課，依一般修課規定辦理。學生完成實習後二週內繳交實習心得報告，其成績計算為實習單位評分佔百分之四十、任課老師佔百分之三十及實習工作報告佔百分之三十。
- 第十條 實習課程任課老師負責定期以電話或至實習單位訪視所屬同學，並填報「定期實習輔導報告」，以了解同學實習現況，並協助同學解決在專業知識及適應上的問題。
- 第十一條 學生在實習期間，應遵守實習單位相關規定，不得遲到早退，或擅自離開實習單位，如因故需請假者，須向實習單位主管人員辦理請假手續。
- 第十二條 校外實習學生及實習單位各項資料如有更動，應於一個星期內主動告知學系辦公室，如職場遇任何問題，應主動聯繫輔導老師或學系辦公室協助，不得請家長直接至實習廠商



議論。

第十三條 校外實習期間，學生行為除受實習廠商約束外，並應遵守校規之規範。如遇情節重大情事、違反實習單位規範或可歸責於學生之事項，經本學系與業界查證屬實者，得提前終止實習，並通知學校及家長處理。

第十四條 學生於校外實習期間，如遭性騷擾，行為人若為實習場所負責指導(執行教學或教育實習)學生之人員，係屬「校園性侵害性騷擾或性霸凌防治準則」第九條所稱教師，依性別平等教育法之規定調查處理。如遭該場所之其他人性騷擾，依「性騷擾防治法」由本校協助學生向加害人雇主提起申訴。

第十五條 本作業原則經系務會議、院務會議通過後，送職涯發展暨教育推廣處備查，公布實施，修正時亦同。

本規章負責單位：智慧機器人學系

# 國立屏東大學獎助學生取得專業證照實施辦法

112 年 3 月 2 日本校第 94 次行政會議修正通過

第一條 為鼓勵本校學生取得專業證照，提昇職場技能，特訂定本辦法。

第二條 凡在本校就讀期間取得公告之專業證照者可申請獎勵。每年 4 月 1 日至同月 30 日受理申請；提出獎勵申請之證照以前一年內取得證照者為原則。

第三條 獎勵方式如附表，相同級別僅能補助 1 張證照，同一證照在校期間僅能申請 1 次，不得重複申請。

第四條 學生取得公告之專業證照後，填具申請書，除畢業班學生得檢附成績單影本證明外，其餘學生均必須檢附證照影本，經系（所）初審通過核章後，送職涯發展暨教育推廣處彙整，陳請 校長同意後核發。

第五條 獎勵金額超過獎學金預算，得專案簽請核定。

第六條 各系（所）為鼓勵學生取得證照，依其專業需求，得另訂補助或輔導證照相關要點，相關經費由各系（所）自行籌措。

第七條 本辦法經行政會議通過後實施。

本規章負責單位：職涯發展暨教育推廣處職涯輔導組

# 國立屏東大學學生取得專業證照資格獎勵表

110年1月7日本校第69次行政會議修正通過

級別	取得證照資格	獎勵標準
一	1. 丙級技術士 2. 日本語能力試驗（ JLPT ） N4 級(應用日語學系除外) 3. 證券商業務員 4. 期貨商業務員 5. 其他同等級專業證照	嘉獎一次
二	1. 乙級技術士 2. 托福網路測驗(TOEFL iBT)57 分(應用英語學系、英語學系除外) 3. 全民英檢（ GEPT ） 中級(應用英語學系、英語學系除外) 4. 多益測驗（ TOEIC ） 550 分(應用英語學系、英語學系除外) 5. 日本語能力試驗（ JLPT ） N3 級(應用日語學系除外) 6. 證券商高級業務員 7. 其他同等級專業證照	嘉獎兩次 獎金伍百元
三	1. 托福網路測驗(TOEFL iBT)87 分以上(應用英語學系、英語學系除外) 2. 全民英檢（ GEPT ） 中高級以上(應用英語學系、英語學系除外) 3. 多益測驗（ TOEIC ） 785 分(應用英語學系、英語學系除外) 4. 日本語能力試驗（ JLPT ） N2 級(應用日語學系除外) 5. 證券投資分析師 6. 其他同等級專業證照	小功乙次 獎金壹仟元
四	1. 初等考試 2. 特種考試（相當初等考試）等級 3. 普考 4. 特種考試（相當普考）等級 5. 甲級技術士 6. 師資資格檢定合格 7. 專門職業及技術人員普通考試 8. 日本語能力試驗（ JLPT ） N1 級(應用日語學系除外)	小功乙次 獎金貳仟元
五	1. <u>高考</u> 2. <u>特種考試（相當高考）等級</u> 3. <u>專門職業及技術人員高等考試</u>	<u>小功乙次</u> <u>嘉獎兩次</u> <u>獎金伍仟元</u>

備註：上述各級證照獎勵資格，如有特殊專業認定標準者，以各系專業認定標準表為依據。

# 國立屏東大學各系（所）專業證照獎勵標準表

110年1月7日本校第69次行政會議修正通過

級別 系所名稱	一	二	三
智慧機器人學系	<ol style="list-style-type: none"> <li>1. 微軟認證產品專家 (MCP) 合格</li> <li>2. 微軟 Office 系列 MOS Core 標準級合格</li> <li>3. 微軟 Office 系列 MOS Expert 專業級合格</li> <li>4. 微軟認證技術專家 (MCTS) 合格</li> <li>5. 勞動部勞動力發展署技術士技能檢定丙級技術士</li> <li>(1) 金屬及機械加工類群 (鑄造、熱處理、油壓、氣壓、電腦輔助立體製圖、銑床、車床、模具、機械加工、電腦輔助機械設計製圖、金屬成形)</li> <li>(2) 機械及設備修護類群 (汽車修護、重機械修護、農業機械修護、農業機械修護、飛機修護)</li> <li>(3) 電機類群 (冷凍空調裝修、室內配線、電器修護、工業配線、變壓器裝修、配電線路裝修、升降機裝修、配電電纜裝修、機電整合、用電設備檢驗)</li> <li>(4) 資訊類群 (電腦軟體應用、電腦軟體應用、電腦硬體裝修、網路架設、網頁設計)</li> <li>(5) 職業 (勞工) 安全衛生操作類群 (鍋爐操作、移動式起重機操作、人字臂起重桿操作、重機械操作、堆高機操作)</li> <li>(6) 電子儀表類群 (工業電子、視聽電子、工業儀器、數位電子、通信技術)</li> <li>6. TQC (作業系統類 - Windows, 作業系統類 - Linux 系統管理, 作業</li> </ol>	<ol style="list-style-type: none"> <li>1. 微軟 Microsoft Certified Solutions Expert/Associate/Developer (MCSE, MCSA, MCS D) CompTIA (Security+)</li> <li>2. 甲骨文 Oracle Java, MySQL, Solaris 認證: Oracle Certified Professional (OCP)</li> <li>3. 思科 Cisco 認證 (CCENT, CCNA, CCDA)</li> <li>4. TQC 認證 (專業電子商務應用工程師、專業網頁設計工程師、專業多媒體網頁設計工程師、專業互動式網頁設計工程師、專業網站程式開發工程師、專業網站資料庫管理工程師、專業資訊管理工程師、專業 LINUX 系統管理工程師、專業 LINUX 網路管理工程師、專業工程製圖工程師、專業程式設計工程師)</li> <li>5. TQC+ 認證 【TQC+ 程式語言 (C)、TQC+ 物件導向程式語言 (Java)、TQC+ 程式語言 (Python 3)、TQC+ 物件導向視窗及資料庫程式設計 (Java/VB.NET)、TQC+ 網站程式設計 (ASP.NET C#)、TQC 網路管理實務 Cisco 思科 (專業級)、TQC+ 網頁資料擷取與分析 (Python 3)、TQC+ 行動裝置應用程式設計 (Android)】</li> <li>6. LPIC Level 2</li> <li>7. Linux 認證工程師 (RHCE) 合格</li> <li>8. Adobe ACE 國際認證合格</li> <li>9. 勞動部勞動力發展署技術士技能檢定乙級技術士 (板金、鑄造、熱處</li> </ol>	<ol style="list-style-type: none"> <li>1. 經濟部資訊、通訊等各類專業人員鑑定合格</li> <li>2. 勞動部勞動力發展署技術士技能檢定甲級技術士 (板金、鑄造、汽車修護、室內配線、工業配線、配電線路裝修、機電整合、鍋爐操作、職業安全管理、職業安全管理、儀表電子、數位電子、電力電子、工業電子、視聽電子、工業儀器、變壓器裝修、配電線路裝修、電器修護、冷凍空調裝修、通信技術)</li> <li>3. 甲骨文 Oracle Java, MySQL, Solaris 認證: Oracle Certified Master/Expert/Specialist (OCM, OCE, OCS)</li> <li>4. LPIC Level 3</li> <li>5. Linux RHCA</li> <li>6. Adobe ACI 國際認證合格</li> <li>7. 思科 Cisco 認證 (CCNP, CCIP, CCDP, CCIE, CCDE, CCAr)</li> <li>8. 無人機專業操作證高級</li> <li>9. 考選部專技高考資訊技師</li> <li>10. 大學程式能力檢定 Collegiate Programming Examination, (CPE) 等級進階級 (含) 以上</li> </ol>

級別 系所名稱	一	二	三
	<p>系統類-Linux 網路管理, 行動裝置作業系統應用-Windows Mobile, 網路通訊與行動通訊, 程式設計 Visual Basic, 軟體開發 Visual Basic, 程式設計 Java, 動態網頁程式設計 ASP, 動態網頁程式設計 PHP, 網頁標記語言 HTML, 網頁程式設計 JavaScript, 資料庫管理系統 Access, 大型資料庫管理系統 SQL Server, 大型資料庫管理系統 MySQL, 影像處理 PhotoImpact, 參數實體設計 Pro/E, 網頁設計 FrontPage, 網頁設計 Dreamweaver, 影像處理 Photoshop, 多媒體設計 Flash , 網際網路與行動通訊)</p> <p>7. Adobe ACP 國際認證合格</p> <p>8. Linux 認證技術師 (RHCSA)</p> <p>9. LPIC Level 1</p> <p>10. Oracle Java Oracle Certified Associate, Java</p> <p>11. Oracle MySQL Oracle Certified Associate</p> <p>12. 無人機普通操作證</p>	<p>理、油壓、氣壓、銑床、車床、模具、機械加工、電腦輔助機械設計製圖、重機械修護、農業機械修護、農業機械修護、飛機修護、冷凍空調裝修、室內配線、電器修護、工業配線、變壓器裝修、配電線路裝修、太陽光電設置、升降機裝修、配電電纜裝修、機電整合、用電設備檢驗、電腦軟體應用、電腦軟體應用、電腦硬體裝修、網路架設、網頁設計、鍋爐操作、職業安全管理、儀表電子、數位電子、電力電子、工業電子、視聽電子、工業儀器、變壓器裝修、配電線路裝修、電器修護、冷凍空調裝修、用電設備檢驗、室內配線、電腦軟體設計、電腦軟體應用、電腦硬體裝修、通信技術、電腦輔助製圖)</p> <p>10. 大學程式能力檢定 Collegiate Programming Examination, (CPE)等 級中級</p>	



# 國立屏東大學智慧機器人學系實務專題課程實施要點

111 年 11 月 15 日本學系 111 學年度第 1 學期第 2 次系務會議通過  
111 年 12 月 9 日資訊學院 111 學年度第 1 學期第 4 次院務會議通過

- 一、為規範本學系實務專題課程實施方式，特訂定本要點。
- 二、本要點實施對象為本學系修習實務專題課程之學生。
- 三、本學系所有老師均有義務指導學生進行實務專題製作，每位老師指導學生人數八人為上限。
- 四、「實務專題」課程結束前，由資訊學院舉辦實務專題評審及舉行成果展。
- 五、實施時程如下：
  - (一) 二月底以前學生須確定指導老師及訂定實務專題題目。
  - (二) 實務專題進行期間，由各指導老師負責控管進度。暑假期間亦繼續執行實務專題製作。
  - (三) 期末考結束以前繳交期末成果報告及請指導老師協助彙整專題研究期末報告電子檔(含所有專題製作內容及相關說明文件)，各組舉辦實務專題評審及舉行本學系每年度專題成果展示。
- 六、報告格式：
  - (一) 報告的格式參照一般學術論文的格式，至少十五頁。
  - (二) 實務專題製作之各種表格及報告均採 A4 直式橫書，英文字大小 12-14 點，中文字 12-14 點，字行距 1.5 倍行高為原則。
- 七、專題製作成績：
  - (一) 實務專題的第一個學期成績由指導老師參酌期中報告成績評定。
  - (二) 實務專題成果展由本學系各組老師評選優勝隊伍，給與獎勵，推薦參加校外競賽。專題學期成績由指導老師參酌學生之實務專題評審成績及成果展表現予以評分，如有參加校內外相關競賽得獎者學期成績得酌量加分。
- 八、本要點經院務會議通過，陳請校長核定後公布實施；修正時亦同。

本規章負責單位：智慧機器人學系